



Напрями наукових досліджень

Відповідаючи на запити виробництва колектив кафедри садівництва та овочівництва виконує низку досліджень, спрямованих на підвищення конкурентноспроможності галузі садівництва та овочівництва аграріїв Львівщини



Маточники клонових підщеп



Поля плодового розсадника



Насадження зерняткових, кісточкових та ягідних культур





СОРТОВИВЧЕННЯ

Починаючи з 2012 року створено і щорічно поповнюється найновішими сортами колекційне насадження зерняткових та кісточкових культур, яких зараз налічується понад 70 сортозразків.





СОРТОВИВЧЕННЯ

ЯБЛУНЯ

За роки досліджень проведено порівняльну оцінку 28 нових сортів і за сукупністю цінних ознак виділено та рекомендовано для промислового вирощування нові сорти:

Евеліна, Луна, Вільямс Прайд, Сонечко, Райка та Амброзія

які щорічно забезпечують високу якість плодів, мають достатню стійкість до хвороб та несприятливих природніх факторів і є рекомендованими для створення органічних садів.



Евеліна



Сонечко



Райка



СОРТОВИВЧЕННЯ

ЯБЛУНЯ

За роки досліджень проведено їх порівняльну оцінку і за сукупністю цінних ознак виділено і рекомендовано до промислового вирощування нові сорти:

Евеліна, Луна, Вільямс Прайд, Сонечко, Райка та Амброзія

які щорічно забезпечують високу якість плодів, мають надзвичайну стійкість до хвороб та несприятливих природніх факторів і є рекомендованими для створення органічних садів.



Амброзія



Вільямс Прайд



Луна



СОРТОВИВЧЕННЯ

ГРУША

Серед досліджуваних 12 сортів груші високою стійкістю до хвороб, невибагливістю до умов вирощування, якістю плодів та урожайністю виділялися:

Талгарська красуня, Оксамит, Абат Фетель, Стрийська та Ксена

які також є рекомендованими для створення органічних садів.



Талгарська красуня



Ксена



Абат Фетель



СОРТОВИВЧЕННЯ

ВИШНЯ І ЧЕРШНЯ

Серед досліджуваних 7-ми сортів вишні та 9-ти сортів чершні невибагливістю до умов вирощування, стійкістю до розтріскування плодів, крупноплідністю (понад 10 г) та урожайністю виділялися:

вишні: Ксенія та Чудо-вишня



Ксенія



Чудо-вишня





СОРТОВИВЧЕННЯ

ВИШНЯ І ЧЕРШНЯ

Серед досліджуваних 7-ми сортів вишні та 9-ти сортів чершні невибагливістю до умов вирощування, стійкістю до розтріскування плодів, крупноплідністю та урожайністю виділялися:

черешні: Ньюстар, Китаївська чорна та Стаккато



Ньюстар



Стаккато



СОРТОВИВЧЕННЯ

СЛИВА

Серед досліджуваних 10-ти сортів сливи, щорічною високою урожайністю, стійкістю до хвороб, високими смаковими якостями та крупноплідністю виділялися:

Чачакська Лепотіца, Топхіт, Обільна та Глобус



Чачакська Лепотіца



Обільна



СОРТОВИВЧЕННЯ

СЛИВА

Серед досліджуваних 10-ти сортів сливи, щорічною високою урожайністю, стійкістю до хвороб, високими смаковими якостями та крупноплідністю виділялися:

Чачакська Лепотіца, Топхіт, Обільна та Глобус



Топхіт



Глобус



СОРТОВИВЧЕННЯ

АБРИКОС

Серед досліджуваних 6-ти сортів абрикоса з успіхом можна вирощувати тільки два сорти, які показали високу польову стійкість до моніліозу, достатню зимостійкість, урожайність та забезпечували високоякісні плоди: **Петрівський та Приція.**





СОРТОВИВЧЕННЯ

ПЕРСИК

Серед досліджуваних 8-ми сортів персика найбільшою придатністю для вирощування в умовах Львівщини, крупноплідністю, товарністю та урожайністю виділялися сорти:

Іскра, Роял Прайд та Роял Саммер





СОРТОВИВЧЕННЯ

ЯГІДНІ КУЛЬТУРИ

Закладено дослідні ділянки та тривають дослідження по сортовивченню ягідних культур: малини, ожини, суниці, та лохини.

За попередніми результатами за сукупністю цінних ознак виділяються такі сорти:

Малина

Пшехиба

(крупноплідність, урожайність, смак)

Ожина

Натчез, ПраймАрк-45 та Карака Блек

(крупноплідність, смак, зимостійкість)

Лохина

Патріот, Река, Чендлер

(урожаність, смак, придатність до контейнерного вирощування)





МАТОЧНИК КЛОНОВИХ ПІДЩЕП

Паралельно з сортовивченням плодових культур проводяться й дослідження з порівняльної оцінки нових типів клонових підщеп яблуні та груші.

З цією метою було закладно колекційний маточник з 28-ма типами підщеп яблуні та 8-ма типами айви





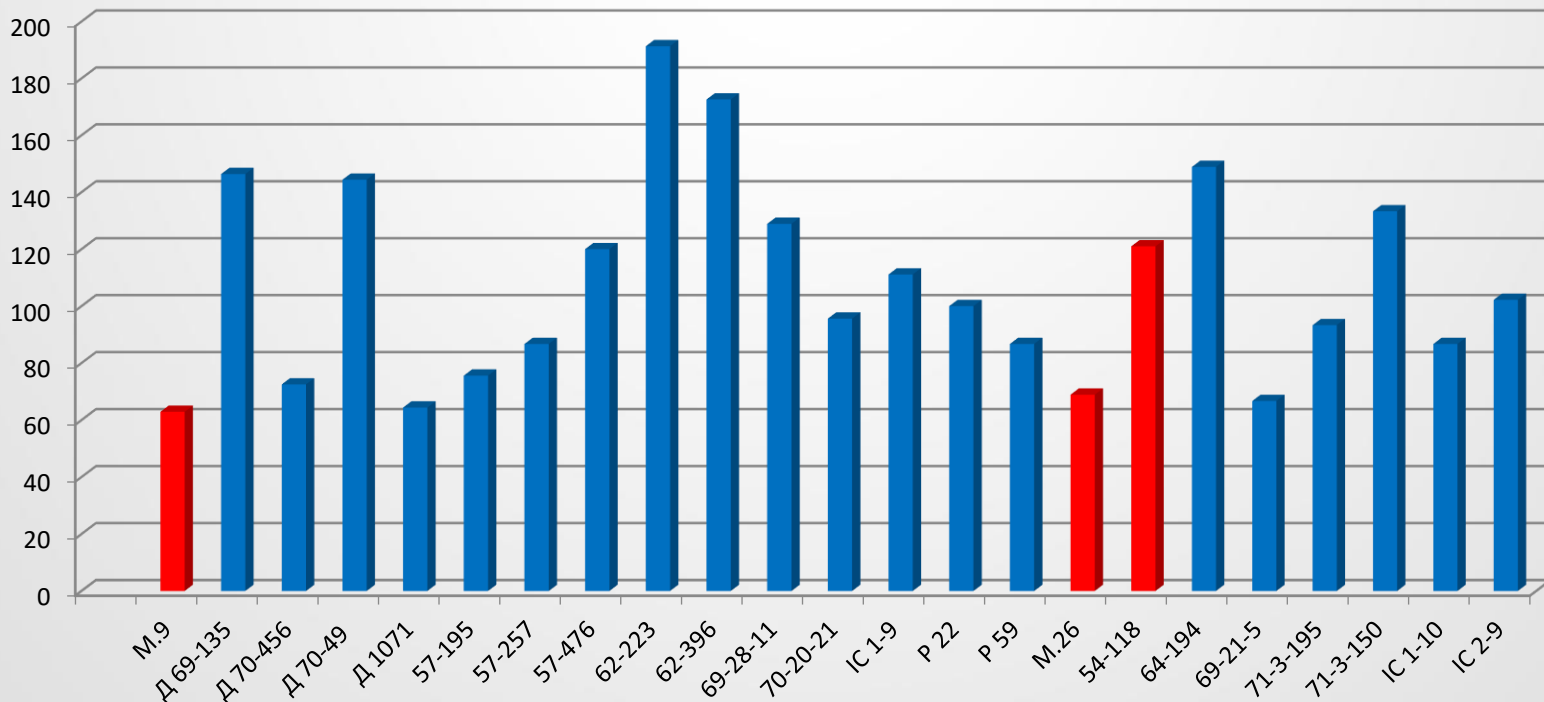
МАТОЧНИК КЛОНОВИХ ПІДЩЕП

Результати досліджень засвідчили, що серед нових типів підщеп були виділені форми:

62-223, 62-396, Д 69-135, Дон 70-49

котрі за сукупністю цінних ознак істотно переважають популярні сьогодні у виробництві підщепи (М.9, М.26 та 54-118).

Продуктивність клонових підщеп яблуні, тис.шт/га



ПЛОДОВИЙ РОЗСАДНИК вивчення дії гербіцидів



ПЛОДОВИЙ РОЗСАДНИК вивчення дії гербіцидів



**Є. ПЕРШЕ ПОЛЕ ПЛОДОВОГО
РОЗСАДНИКА ЯБЛУНІ**
Висаджено 10.06.2018 року. Площа 1 га. Кількість
дерев 1000 шт. (10 рядів по 100 дерев на ряд).
Сорт яблук: «Лорд»
Висаджено на 100% чорноземі.
Висаджено за участю фахівців з агрономії та садівництва
Інституту садівництва НААН України.
Відомості: 044-2-20-00-000



ПЛОДОВИЙ РОЗСАДНИК вивчення дії гербіцидів

В результаті випробування різних діючих речовин гербіцидів було розроблено систему їх застосування у першому і другому полях плодового розсадника, що забезпечує ефективне утримання ґрунту у чистому від бур'янів стані впродовж всього вегетаційного періоду.



червень



вересень

ПЛОДОВИЙ РОЗСАДНИК вивчення дії гербіцидів



ПЛОДОВИЙ РОЗСАДНИК вивчення дії гербіцидів



Сорт салату Дублянський



Сортовивчення суниці



Коллекційний генофонд часнику – понад 250 форм



Дослідження різних термінів сівби буряка



Сортовивчення видів капуст



